

### □中津川市防災情報ネットワーク

### 機動的'情報収集～配信のために

中津川市情報化推進室 大塚 健 司

#### はじめに

中津川市は昭和54年8月、東海地震の地震防災対策強化地域に指定されて以来、地震対策を中心とした防災訓練を展開するなど、さまざまな取り組みを続けて来ました。

緊急災害時に迅速、的確に対応するために最も重要なのは、正確な情報の収集伝達です。中津川市では、昭和56度に防災行政無線を整備し、さらに戸別受信機を各地区へ配備するなど緊急時の情報伝達のための施策を講じてきました。また、昨今のIT革命の進展に伴い、平成8年度からは防災訓練にインターネットをいち早く取り入れ、広報手段としてインターネットを活用した訓練を展開するなど、情報伝達手段の模索を続けております。

そして、今年度はインターネットの持つ双方向性をより活用し、手軽に情報発信ができ、どこでも情報を受け取ることができるシステムを目指して、「中津川市防災情報ネットワーク」の構築に着手しました。

まだまだ、不完全な部分がございますが、今年の防災訓練を機会に実稼動に入りましたので、ここに紹介させていただきます。

#### コンセプト

##### 「手軽に災害現場の情報を収集～発信」

のコンセプトのもと、

- ・被災地からリアルタイム情報を送信
- ・生の情報をインターネットで公開
- ・公式発表情報も随時掲載

を基本に考えながら、災害緊急時の市民の皆さんからの情報収集、そして皆さんへの迅速な情報提供を目的とし、携帯電話やインターネットなど複数のメディアを活用した機動的な情報収集～発信ができるよう開発・構築しています。

また、携帯電話による画像収集・配信の最新諸技術を災害時に活用することにより、より効率的で安全な情報伝達手段を目標に、実用的なネットワークを目指しています。

特にこのシステムでは「誰もが情報を発信できる」ことを基本におき、昨今の「ケータイでE-mail」する人口の爆発的増加でもわかるように携帯電話でのE-mail送信がごく普通にできるようになって来た現実を、災害情報の交流に最大限利用し、災害現場である「フィールド」からの情報を手軽に集めることが出来るように、構築してまいりました。

「現場の情報を皆で共有しよう」

## システムの概要

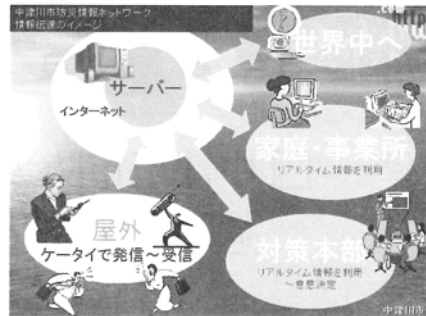
### ◆発信する道具

- ・ 携帯電話
- ・ パソコン
- ・ デジタルカメラ
- ・ 普通の電話

このシステムではこれらの複数のメディアから送られてくる情報を一元管理し、それぞれの道具で受信、閲覧ができるように工夫してあります。

### ◆発信する方法

- ・ e-mail による発信(携帯電話でもパソコンでも)
- ・ 送信用ページに入力することによる発信(携帯でもパソコンでも)
- ・ 携帯電話にデジタルカメラを接続して現場からダイレクトに画像を発信
- ・ 一般の電話(携帯含む)からコールセンターに電話をかけ、そこに「留守番電話」の感覚でメッセージを登録～発信以上のような手段で下記の情報を登録・発信できるようになっています。
- ・ 文字情報
- ・ 音声情報
- ・ 画像情報(静止画=JPEG など)
- ・ ビデオ情報(動画=MPEG+音声)

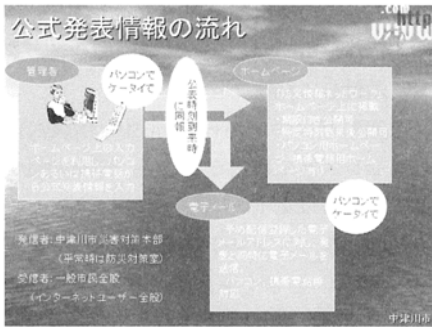


### ◆情報の種類

このシステムでは流す情報を大きく2つに分けています。ひとつは災害対策本部などが発表する「公式情報」、そして、もうひとつは一般の市民の皆様の情報提供である「災害状況報告情報」に分け、パソコンから閲覧する際はそれぞれをひとつの画面で見ることができるように組み立ててあります。もちろん、発信だけでなく情報の閲覧もインターネット機能のある携帯電話からも行えるようにしてあります。

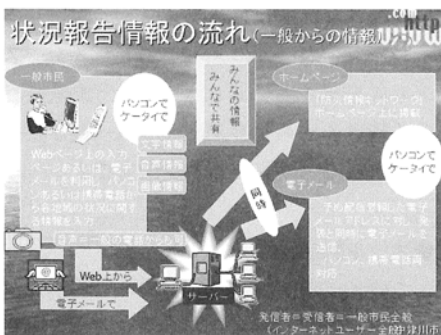
#### ■公式情報■

- ・ 災害対策本部等の公的機関が発表する情報を流します。
- ・ 発表情報は掲載期間が指定可となっています。
- ・ 発表情報は公開時刻指定が可能となっており、予めコメントを作成しておき、公式発表時刻にサーバーが自動的に発表することができます。
- ・ 送信する情報は気象情報、避難勧告情報、警戒宣言など非常時の情報から、日常的には通信テストの意味も含めて「防災まめ知識情報」などを発信します。



■災害状況報告情報■

- ・一般市民からの生の情報(「〇〇川が氾濫しています。注意してください」や、逆に「中津川市街地は台風の風の影響はありません」などの安心情報も考えられます)を登録と同時に Web に掲載～E-mail による配信を行います。
- ・寄せられた情報は直接公開するモードと管理者が目を通してから公開するモードの 2 種類が用意しており、状況に応じて使い分けることができます。



- ・情報は報告文としての文字情報に加えて画像情報(静止画及び動画)、音声情報を付加することが出来るようにしてあります。
- ・デジタルカメラと携帯電話の組み合わせで、現場からの画像を即時公開が可能です。また、携帯電話に付属し

ているカメラからの画像でもかなり説得力のある画像とすることができるとを確認しています。

■共通事項■

- ・公式情報、状況報告ともに Web ページでの公表と同時に電子メールでも配信登録者に同報メールを配信します。(サーバーが自動的に処理)
- ・メールでの情報配信は予め登録したアドレスへ送ります。



◆たとえばこんな感じで情報発信

例 1) 携帯電話で文字情報を E-mail

現場の状況を慣れた携帯電話の E-mail 機能で特定のアドレスあてに「文字情報」として送ることにより、自動的に「状況報告」掲示板に掲載されます。また、同時に予め情報配信登録を行った E-mail アドレスに対し、サーバーが自動的に情報を配信します。

例 2) 携帯電話にデジタルカメラを接続して画像をダイレクト送信

携帯電話に接続できるタイプのデジタルカメラを利用して、現場で撮った画像(写真)をその場で E-mail に添付して特定アドレスに送信。

検索窓 情報配信登録 システムについて 中津川市ホームページ

最新状況 報告送信 01177

状況報告送信

災害発生時及び災害発生後の皆様の身の周りの状況を報告願います。自動的に情報配信登録者の配信されると共に、災害対策に活用します。  
 なお、お寄せいただいた情報はインターネット等に公開されます。電話番号は公開できませんが、状況把握のため災害対策担当からお電話させていただく場合があります。ご了承ください。  
 以下のどの手段でも情報の発信が可能です。

**1 ホームページから発信**

お名前/機関名 電話番号 又は メールアドレス

報告地・タイトル

画像・音声1 画像・音声2

状況

災害報告処理

(\*)太字部分は必須項目です。

**2 メールで発信**

携帯電話やパソコンからメールで簡単に状況報告をすることができます。カメラ内蔵携帯電話やパソコンの場合、現場映像の添付も可能です。画像形式はJPEGに対応しています。それ以外の画像は無視されますのでご注意ください。また音声の添付も可能です。音声情報を添付する場合はWAVE拡張子WAV形式のファイルのみ受け付けます。送信者名はメールアドレスに設定されたお名前が使われます。

災害状況受付アドレス  
[report@bousai.city.nakatsugawa.gifu.jp](mailto:report@bousai.city.nakatsugawa.gifu.jp)

**3 電話で発信**

災害状況受付電話番号に電話を掛けることで、携帯電話などから簡単に災害状況を報告することが可能です。駅前階のアナウンスがありますのでその後、お名前と報告場所・災害状況をご報告ください。

災害状況受付電話番号

### 例 3) パソコンから情報送信用ページで発信

ホームページ上に用意したフォームを利用して、状況報告をします。このとき、文字情報に加えて画像と音声あわせて 2 つのファイルまで同時に送ることが出来ます。

(携帯電話用ページもあり)

外出先で、パソコンを借りて発信するときなど、メールソフトが使えないときにはこちらからの発信が便利です。

### 例 4) パソコンからメールに画像や音声を添付して発信

自宅のパソコンから E-mail を情報送信用アドレスあてに送ることで、情報登録することが出来ます。

このとき、メールに画像 (Jpeg) や音声 (WAVE) ファイルを添付することで、複数の情報をまとめて発信できます。

以上のように携帯電話とパソコン、そして、文字・画像・音声を組み合わせることにより、その場の状況に応じた説得力のある報告が出来ます。

### ◆受信・閲覧手段

#### Web サイトでいつでも閲覧

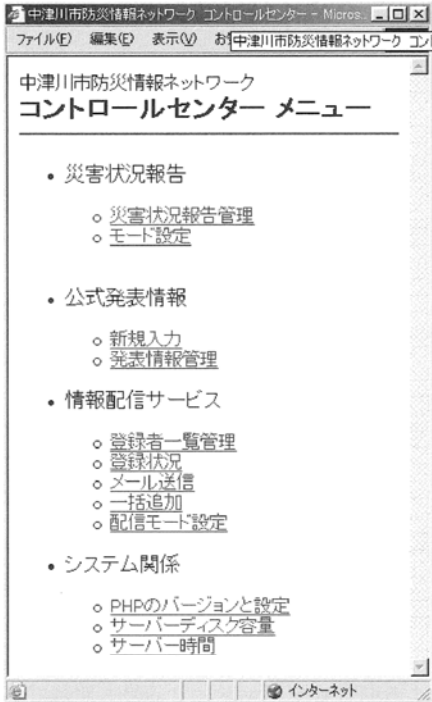
掲載されているメッセージを携帯電話、パソコンどちらからも閲覧できるように「掲示板」が作成してあります。

これにより、いつでも最新情報を能動的に取得することが出来ます。

メール配信機能で最新情報をすばやくキャッチ登録された情報を随時メールで配信しますので、予め自分のメールアドレスをシステムに登録することにより、「公式発表」や「皆さんからの生の情報」を Web に掲載と同時に受け取ることが出来ます。

#### ◆メール配信登録

このメール配信登録は受信希望者本人がいつでも登録・解除できるようにしてあります。

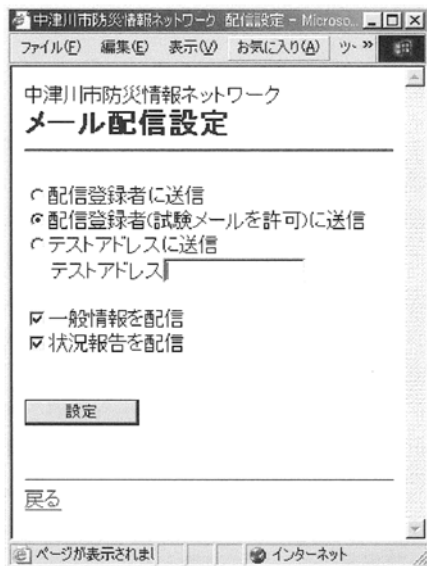


#### ◆管理機能

管理者画面では、

- ・登録情報の公開・非公開の設定(メッセージ毎に設定)
- ・登録時即時公開 OR 管理者 OK 入力後公開の選択
- ・公式発表情報の入力～公開
- ・発表時刻の設定
- ・公開期限の設定
- ・情報のメール配信管理
- ・メール配信先の管理(管理者権限による登録・削除)
- ・配信モードの設定

などが行えるようになっており、管理者ページは非公開の上、ID、パスワードによるアクセス制限を施してあります。



#### おわりに

このシステムの概要は以上のようになっています。

今後は情報検索機能の強化、メール配信機能の高機能化、安否情報システムとの連携などシステムの増強を図り、いざというときに役立つシステムに育てていきたいと考えています。

これまで、文書で説明をさせていただきましたが、百聞は一見にしかずと申しますので、下記の URL にアクセスいただき、是非ともご覧ください。そして、率直なご意見を賜ることができれば幸いに存じます。

<http://bonsai.city.nakatsugawa.gifu.jp/>

ありがとうございました。